



delwende  
*al servicio de la vida*

# MEMORIA 2016





# ÍNDICE

2

<a href="#"><u>Carta de la presidenta</u></a>	<a href="#"><u>3</u></a>
<a href="#"><u>Nuestra identidad</u></a>	<a href="#"><u>4</u></a>
<a href="#"><u>Organigrama</u></a>	<a href="#"><u>7</u></a>
<a href="#"><u>Delegaciones locales</u></a>	<a href="#"><u>8</u></a>
<a href="#"><u>Comunicación</u></a>	<a href="#"><u>14</u></a>
<a href="#"><u>Actividades</u></a>	<a href="#"><u>15</u></a>
<a href="#"><u>Nuestros proyectos</u></a>	<a href="#"><u>19</u></a>
<a href="#"><u>Balance económico</u></a>	<a href="#"><u>33</u></a>
<a href="#"><u>Subvenciones, donaciones</u></a>	<a href="#"><u>35</u></a>
<a href="#"><u>Transparencia</u></a>	<a href="#"><u>36</u></a>
<a href="#"><u>Presupuesto 2017</u></a>	<a href="#"><u>37</u></a>
<a href="#"><u>Patrocinadores</u></a>	<a href="#"><u>39</u></a>



## CARTA DE LA PRESIDENTA

3

Estimados amigos y socios de Delwende:

Estamos realizando esta Asamblea en el marco de las celebraciones por el 20 aniversario de Delwende. Me gusta pensar que este homenaje a Delwende es un homenaje a todos vosotros, a todos los que formamos esta familia, porque solo las personas podemos apoyarnos en Dios –eso significa nuestro nombre- y solo las personas podemos servir a la vida. Gracias a todos por los 20 años vividos, por la creatividad, la generosidad, la disponibilidad para responder siempre que Delwende hace una convocatoria.

Nuestra ONGD cumple 20 años, 20 años de sueños y proyectos; 20 años de realizaciones y logros; 20 años al servicio de la vida. No es este el espacio para hacer estadísticas, pero sí podemos decir con satisfacción que en este tiempo hemos atendido la salud de muchas personas enfermas, mayores o limitadas en La Islita (Chile), Río Cuarto (Argentina), Atakpamé (Togo), hemos preparado para la vida a través de la educación en Dedougou, Ouagadougou y Safané (Burkina Faso), El Valle y Quito (Ecuador), Barcelona (Venezuela), Ceilandia y Campinas (Brasil), Inhambane (Mozambique), Huixtla (México), Sucre (Bolivia); hemos desarrollado proyectos de promoción integral y de promoción de la mujer en Atakpamé (Togo), en Ouagadougou (Burkina Faso), en Leticia (Perú), en Zilina (Eslovaquia), en Cebú y Manila (Filipinas) y en España (Huelva, Salamanca y Linares). Hemos construido escuelas, levantado paredes, instalado laboratorios y departamentos de informática; hemos comprado máquinas de coser, elementos de locomoción y un largo etc. que no traemos a la memoria para gloriarnos sino para recordar el servicio a la Vida a través de socios, voluntarios, colaboradores y personas de buena voluntad que, a través de Delwende, han desplegado un amplio abanico de solidaridad consolacionista y bien merecen que demos las gracias.

Me despido con unas palabras del Papa Francisco a los colaboradores en asociaciones y fundaciones, sea cual sea su confesión religiosa; creo que expresan bien nuestro compromiso con las personas y los pueblos a los que se dirige Delwende:

*“No tengan miedo a crear puentes entre las personas y los pueblos, en un mundo en el que se levantan aun tantos muros por miedo de los otros... Solamente cuando se reconocen los derechos de los más débiles, se puede decir que una sociedad está fundada en el derecho y la justicia”.*

En ese compromiso nos encontramos y, por todos estos logros nuestra Junta Directiva desea brindar con vosotros en esta Asamblea.

Recibid un cordial abrazo,  
M<sup>a</sup> Dolores García Gómez

Albacete, 25 de marzo de 2017

# NUESTRA IDENTIDAD

## DELWENDE, al servicio de la vida

Es una ONGD declarada de Utilidad Pública por O.M. de 29 de enero de 2007, inscrita con el nº 162.569 en el Registro de Asociaciones del Mº del Interior y con el nº 16 en el Registro de ONGD de la AECID.

Es miembro de la Coordinadora de ONGD de la Región de Murcia (CONGDRM), de la Federación Aragonesa de Solidaridad (FAS), de la Federación de ONGD de la Comunidad de Madrid (FONGDCAM) y de la Red de Entidades para el Desarrollo Solidario (REDES).

4



DELWENDE Al Servicio de la Vida nace en 1997, a iniciativa de las Hermanas de Ntra. Sra. de la Consolación.

El nombre de DELWENDE Al Servicio de la Vida, elegido para denominar a nuestra ONGD, consta de dos conceptos que expresan nuestro sentido e identidad: el primero, “**DELWENDE**”, proviene de un vocablo del moré, lengua de Burkina Faso, que significa “**Apoyados en Dios**”. Al elegir esta palabra para denominar a nuestra ONGD queremos resaltar nuestra apertura a la universalidad, usamos una lengua distinta para significar que el horizonte de lo que es y quiere llegar a ser DELWENDE está abierto a la pluralidad de las culturas humanas, a las que sentimos parte de nuestra realidad y de nuestra existencia. Desde este estar “Apoyados en Dios” queremos que llegue a todos los hombres necesitados nuestro **Servicio a la Vida**, segundo concepto que engloba el contenido de nuestro nombre. Esta llamada a Servir a la Vida nos impulsa a ser vehículo de humanización, a generar vida cerca y lejos, a contribuir al desarrollo humano y ambiental en lugares donde, sin su asistencia y labor, sería prácticamente imposible avanzar a ritmo de tercer milenio.

Entre la multiplicidad de ONGD, DELWENDE Al Servicio de la Vida tiene una estructura sencilla, de pretensiones limitadas, de contexto familiar... que puede realizar, y de hecho realiza, grandes cosas; posee un marco, una tarea específica y una **identidad propia** que queda definida a través de la Visión, Misión, Valores, Principios y Objetivos, que a continuación se especifican.

## VISIÓN

En un mundo de triunfos y avances, fundamentalmente en el campo de la ciencia y la tecnología existe, sin embargo, el gran fracaso de una humanidad paralela que siendo digna, por ser humana, no dispone ni siquiera de la posibilidad de contar con las condiciones mínimas para desarrollar sus derechos como persona.

La esperanza derrotada, el sufrimiento y la soledad que tantos seres humanos padecen para poder crecer y desarrollarse dignamente, un grupo de personas, identificadas con el Carisma de la Consolación, estamos en DELWENDE para ser y estar al servicio de una vida humana más digna.

DELWENDE es una ONGD que:

- Fomenta la sensibilización social en los valores que la definen al servicio de una vida digna.
- Destina sus recursos a los proyectos solidarios de desarrollo en los que trabajan, preferentemente, las Hermanas de la Consolación.
- Difunde su labor como medio para obtener una mayor colaboración de las personas.
- Creemos en la importancia y grandeza del consuelo, por eso acompañamos a la persona en los diferentes tramos de su camino por la vida: en la infancia y juventud, abriendo la esperanza de futuro, a través de la educación; en las personas adultas y en edad laboral, favoreciendo su formación y su desarrollo integral para que mejoren las oportunidades de acceder a un trabajo, organizarse y aprovechar mejor sus recursos, en la adversidad y en la enfermedad ofreciendo servicios sociales y dispensando cuidados sanitarios; en los marginados sociales, especialmente la mujer, en su desarrollo integral como persona; en la vejez, con las personas que ya lo han dado todo en su vida, ofreciéndoles afecto y cariño en unas condiciones materiales adecuadas.
- En definitiva, queremos ser humanos siendo y significándolo para aquellos y con aquellos que viven unas circunstancias desfavorables por edad, geografía, recursos, educación o salud. Este es nuestro espíritu de Consolación.

## MISIÓN

Ser cauce “Al servicio de la Vida” para que las personas más necesitadas tengan pleno acceso a los derechos humanos, progresen en su desarrollo integral y participen en la construcción de un mundo más humano, con un futuro equitativo para todos.

## VALORES

En el marco de los valores que caracterizan a las ONGD (solidaridad, justicia, paz,...) subrayamos:  
 LA RESPONSABILIDAD: En el desarrollo integral y continuo de la persona.

LA SENCILLEZ: En la manera de ser y obrar.

LA GENEROSIDAD: En el trabajo, en la entrega y en el espíritu de servicio a los demás.

LA HONESTIDAD Y LA TRANSPARENCIA: En lo que se transmite, en lo económico y en los procesos de toma de decisiones.

LA UNIVERSALIDAD Y LA APERTURA: Tanto en los socios como en los proyectos. Abierta a la participación y a las demandas futuras.

## PRINCIPIOS

Las **ayudas** llegan del benefactor al beneficiario **directamente, sin intermediarios**.

Los gastos de infraestructura son prácticamente inexistentes, todos sus **colaboradores** son **voluntarios**, por lo tanto los **gastos** de funcionamiento son **mínimos**.

Los criterios de gestión de nuestra cartera de **Proyectos** se basan en la **viabilidad, seguimiento y supervisión** de los mismos.

Las acciones que se realizan han de ser **transmisoras de solidaridad** entre nuestra sociedad y las sociedades no desarrolladas.

Los proyectos iniciados se mantienen en el tiempo para garantizar la continuidad de la labor emprendida.

## OBJETIVOS

Favorecer e impulsar el progreso de los países pobres a través del desarrollo integral de sus habitantes, especialmente de los más desfavorecidos y mediante acciones concretas tales como:

- Construcción y mantenimiento de infraestructuras, según las necesidades de la población.
- Promoción de la educación en todos los ámbitos, infantil, juvenil y adulta, especialmente la mujer.
- Atención a la salud en las áreas geográficas y sectores sanitarios más necesitados.
- Promover y potenciar la dignidad de las personas en cualquier situación, incluso en las más extremas y con los más desatendidos.
- Fomentar la Cultura de la Solidaridad en la sociedad, sensibilizando frente a la injusticia, especialmente en los ámbitos en donde actúan las Hermanas de la Consolación y crear una "red" de implicación efectiva y afectiva.
- Servir de cauce a la inquietud solidaria de las personas que quieren colaborar y ayudar a aquellos que más lo necesitan y buscan un medio concreto, eficaz y transparente al que brindar su apoyo.
- Difundir la labor desarrollada, a la mayor escala posible, para que un número mayor de personas puedan adherirse a nuestro proyecto mediante una colaboración activa y un compromiso gratuito.
- Favorecer la incorporación de personas que se han formado o que han recibido asistencia en los centros de DELWENDE como colaboradores de voluntariado en los mismos centros.



***Al servicio de la vida***

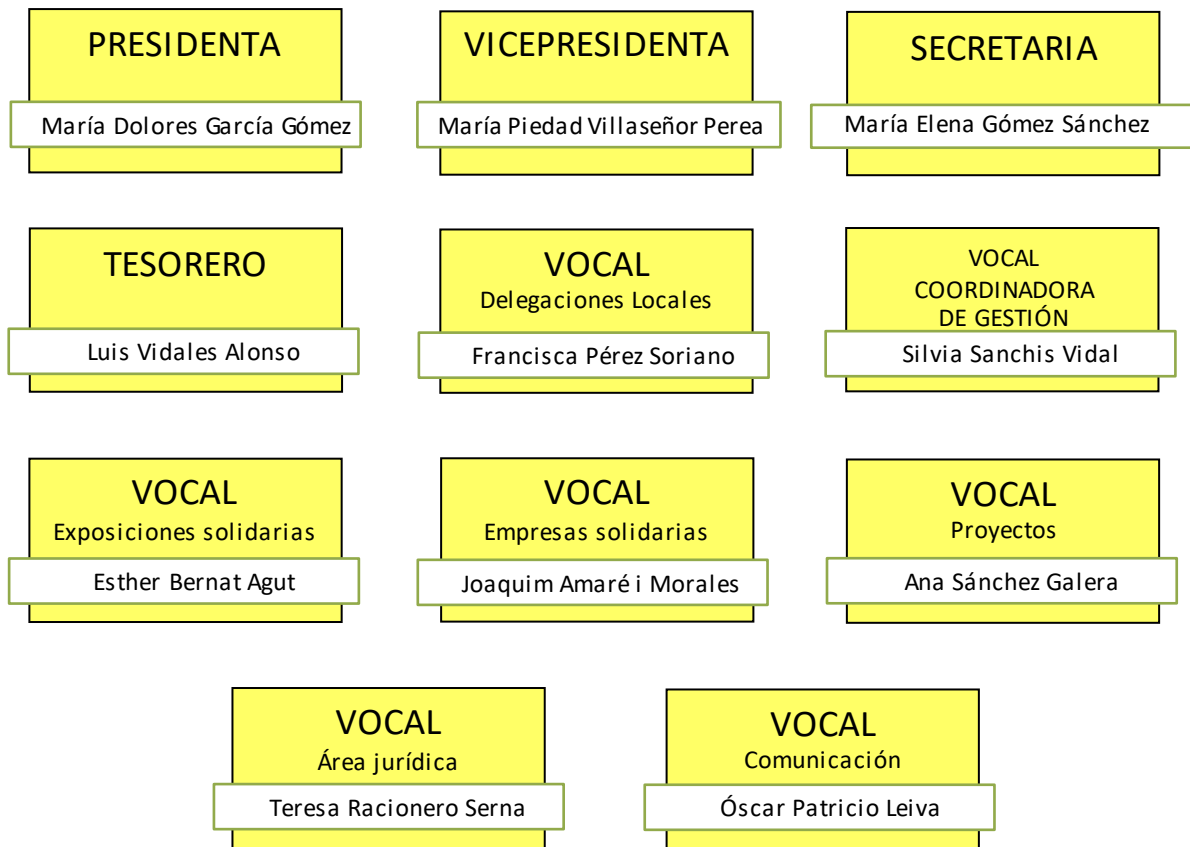
# ORGANIGRAMA Y FORMA JURÍDICA DE DELWENDE

## ASAMBLEA GENERAL

Órgano supremo de expresión de la voluntad de la Asociación, constituida por todos los socios. Se reúne al menos una vez al año de forma ordinaria y cuando se requiera de forma extraordinaria.

## JUNTA DIRECTIVA

Órgano de dirección y administración de la Asociación. Se reúne una vez al mes.



### Forma Jurídica:

DELWENDE al Servicio de la Vida, es una asociación declarada de utilidad pública.

### Sede Social y administrativa:

Plaza Madre Molas, 1 28036 Madrid

## DELEGACIONES LOCALES

DELEGACIONES	Fecha de constitución	Dirección	Miembros
<b>ALBACETE</b>	15/07/1999	02004 ALBACETE Camino de Morata, 21	PRESIDENTA: Sonia Arenas Hinarejos SECRETARIA: Miriam Carrión González TESORERA: M <sup>a</sup> Cruz Lara López VOCALES: M <sup>a</sup> Pilar Avilés Mora M <sup>a</sup> Ángeles Carrión Iñiguez M <sup>a</sup> Ángeles de la Rosa Sánchez M <sup>a</sup> Remedios Egido Herreros Rafael Gabaldón Núñez María López Aretio-Aurtena M <sup>a</sup> Dolores Marco Alegre Margarita Requena Garro Fabiana Romero Chicano
<b>L'ALCORA</b>	26/02/2002	12110 L'ALCORA (Castellón) Santa María Rosa Molas, 1	PRESIDENTA: Juana López Rosillo VOCALES: Pilar Miralles Alvaro Amparo Lluesma Guillamón Daniel Albero Pallarés M <sup>a</sup> Julia Edo Ferrer M <sup>a</sup> Carmen Castán Castells M <sup>a</sup> Pilar Manselgas Ferrer
<b>BARCELONA</b>	01/12/1998	08008 BARCELONA Pasaje Concepción, 8	Inmaculada Ramos Sánchez Inés Rodríguez Rodríguez Ana García LaTorre
<b>BENICARLÓ</b>	07/06/2002	12580 BENICARLÓ (Castellón) Plaza Madre Molas, 1	PRESIDENTA: M <sup>a</sup> Ángeles Folch Virgos SECRETARIO: Fernando Carles Munné TESORERO: José Ramón Batiste Peñaranda VOCALES: M <sup>a</sup> Isabel García Rubio Alba Alarcón Robles
<b>BURRIANA</b>	30/06/1996	12350 BURRIANA (Castellón) Calle Ausías March, 2 A	PRESIDENTA: Rosario Gasch Rodríguez SECRETARIO: Jorge Enrich Marín TESORERA: Cristina Parra VOCALES: Montse Estrada Vilar M <sup>a</sup> Pilar Gómez Rodriguez Nuria Crouselles Fuensanta Peñaranda Gómez Carmen Seores Susana Piña



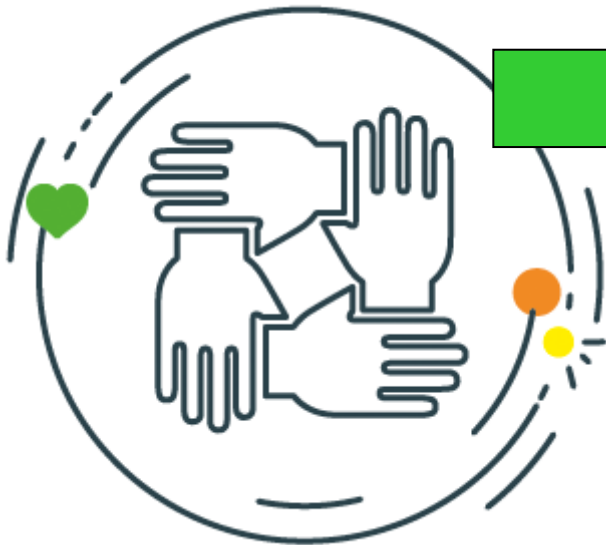
<b>CARAVACA DE LA CRUZ</b>	31/05/1999	30400 CARAVACA DE LA CRUZ (Murcia) Polígono SCR, 2	PRESIDENTA: M <sup>a</sup> Cruz López López SECRETARIA: María Sánchez García TESORERA: M <sup>a</sup> Dolores Medina Sánchez-Ocaña VOCALES: Antonia Arnaldos Rubio M <sup>a</sup> de los Ángeles Simón Carmona Mercedes Brotons Reventos M <sup>a</sup> Cruz Baquero Baquero Soledad Navarro de Gea Rosario Ortega Hernández M <sup>a</sup> José García Esteller María Escámez Raquel Martínez Muñoz
<b>CASTELLÓN DE LA PLANA</b>	29/05/1998	12003 CASTELLÓN DE LA PLANA Avenida Virgen Lidón, 49	PRESIDENTA: M <sup>a</sup> Pilar Córdoba Melero SECRETARIA: M <sup>a</sup> Aurora Mechó Pérez TESORERO: José Pascual Mateu VOCALES: Laura Alcón Josefina Esteve Lidón Porcar Silvia Natividad Genovard Josefa Gómez M <sup>a</sup> Carmen García Neila
<b>CIUTADELLA DE MENORCA</b>	11/12/2004	07760 CIUTADELLA DE MENORCA Madre Molas, 2	PRESIDENTA: M <sup>a</sup> Ángeles Torres Febrer SECRETARIA: M <sup>a</sup> Isabel Sánchez Sánchez TESORERO: José María Genestar Capó VOCALES: Francisca Martín Peña José María Carretero Febrer Lluís Pons Ana M <sup>a</sup> Marqués Anglada Ana Tascón Marín M <sup>a</sup> José Betí Amador
<b>CÓRDOBA</b>	30/05/2009	14001 CÓRDOBA Plaza Capuchinos, 6	
<b>ESPINARDO</b>	16/06/1998	30100 ESPINARDO (Murcia) Calle Mayor, 1	PRESIDENTA: M <sup>a</sup> Isabel Sabater Muñoz SECRETARIA: Aurelia Martínez Gómez TESORERA: Josefa M <sup>a</sup> Arnaldos Rubio VOCALES: Fátima Montiel Fuensanta Gómez Botia Lola Naranjo Nuria Caravaca Josefa Garrigos Zambudío Encarna Guerrero Barceló Manuel Sánchez Adela Cánovas Victoria López Mariló Martínez

<b>LA HIGUERA</b>	28/02/2013	23746 LAHIGUERA (Jaén) Avenida Sebastián Fuentes, 30	PRESIDENTE: Antonio Jesús Cortés Zafrá SECRETARIA: Ana M <sup>a</sup> Mercado Fernández TESORERA: Gema Cortés Zafrá VOCAL: Maite Carda Monzó
<b>HUELVA</b>	01/10/2004	21002 HUELVA Avda. Alemania, 120.1, 2 <sup>º</sup> B	PRESIDENTA: Josefa Sánchez Rodríguez SECRETARIA: Cinta Bazarra Rojas TESORERA: Manoli Garrido Márquez VOCALES: Luis Llanes Zamorano Nieves Roncero Martín María Dolores Muñoz Megías
<b>LINARES</b>	24/01/2009	23700 LINARES (Jaén) María Rosa Molas, 5	PRESIDENTA: M <sup>a</sup> Dolores García Molina SECRETARIA: M <sup>a</sup> José Simón Aranda TESORERA: Maribel Gómez Moreno VOCALES: Eduardita de Dios Vilches
<b>MADRID</b>	11/05/1998	28036 MADRID Plaza Madre Molas, 1	PRESIDENTA: Carmen Guaita Fernández SECRETARIA: Elena González del Alba TESORERA: Elena González VOCALES: Francisca Nortes Pérez Consuelo López Herranz Rocío Ulecia Navarro Mario Bellido Montesinos Pilar Gallego Iniesta Silvia Sanchis Vidal Victoria García Mazario
<b>MORELLA</b>	6/03/2007	12300 MORELLA (Castellón) Virgen Vallivana, 2	PRESIDENTA: Herminia García Prats SECRETARIA: Elodia Albalat Moles TESORERA: Victoria Ejarque Milián VOCALES: Josefa Fernández Guerrero Pilar Pallares Tello Concha Gisbert Querol Susana Pitarch Pitarch Françoise Rimbau Douare
<b>NULES</b>	15/03/2003	12520 NULES (Castellón) Artana, s/n	PRESIDENTA: Rosa M <sup>a</sup> Fortea Pellicer SECRETARIA: M <sup>a</sup> Sol Arenós Ripollés TESORERA: Marisa Bartolomé Badenes VOCALES: Agustina Moreno García Vicente Lucas Sanahuja Elia García Martínez María Paradells Navarro Lolita Sangüesa Paulo Ramón Mechó Pallarés Solita Ripollés Canos

<b>ONDA</b>	30/05/2007	12200 ONDA (Castellón) Metge José Lledó, 24	PRESIDENTA: Cristina Gimeno Piñón SECRETARIA: M <sup>a</sup> Dolores García Pérez TESORERA: Rosario Piquer Feliu VOCALES: M <sup>a</sup> Carmen Collado Collado M <sup>a</sup> Dolores Mundina Sol Rafaela Forés Nebot Carmen Calpe Teresa Ucher Muñoz
<b>PAMPLONA</b>	3/03/2011	31016 PAMPLONA Calle Monte Campamento, 51 (bajo B)	PRESIDENTA: M <sup>a</sup> Ángeles Domeño SECRETARIA: Rosario León Echaide TESORERA: M <sup>a</sup> José Ros Oneca VOCALES: Cintia Sanz Sarries M <sup>a</sup> Carmen Martínez Sobrevals
<b>PONFERRADA</b>	15/03/2006	24400 PONFERRADA (León) Calle Hospital, 26	PRESIDENTA: M <sup>a</sup> José Antequera SECRETARIA: Begoña Aguado Simón TESORERA: Begoña Aguado Simón VOCALES: Beatriz Blanco González Silvia García Castro
<b>QUINTANAR DE LA ORDEN</b>	31/01/2002	45800 QUINTANAR DE LA ORDEN (Toledo) Calle Pío XII, 2	PRESIDENTE: José Carlos Rubio Fernández SECRETARIA: Ángela Buendía Ucendo TESORERA: Agustina Ortega Hernández VOCALES: Gloria Pradillo Garrido Cristina Pérez Barrios Victoria Eugenia Vela José Juan Patiño Torres
<b>REUS</b>	3/04/2002	43202 REUS (Tarragona) Mare Molas, 38	PRESIDENTA: Montserrat Trias Guillén SECRETARIA: Ada Fernández Alcaraz TESORERA: Pilar Cerrato Rodríguez VOCALES: Gemma Auqué Ballesté Rosa García Rodríguez Eduard Bes Jaques Carme Fuster Brassas Marisa Molina Pacheco Nuria Vallverdú Briansó
<b>SALAMANCA</b>	10/12/2014	37008 SALAMANCA Calle Maestro Jiménez, 18	PRESIDENTA: Encarnación García García SECRETARIO: Benjamín Nieto Martínez TESORERA: Ángela Pérez González VOCALES: M <sup>a</sup> Carmen Criado Sánchez José Manuel Bazo de Arriba Pilar Sánchez Medina Rosa María Aicart García

<b>SANTA FÉ</b>	14/01/2000	18320 SANTA FE (Granada) Calle Pintor Juan Ruiz, 9	PRESIDENTE: Carlos Miguel López Jiménez SECRETARIO: Javier Torres Villalba TESORERO: M <sup>a</sup> Carmen Guijarro Lafuente VOCALES: Carmen López Delgado Ana María Jiménez Martínez Rosario Cobo Izquierdo Ana M <sup>a</sup> Roger Salguero Adelina Gutiérrez Carmona M <sup>a</sup> Carmen del Castillo López Luis Enrique Perandrés Lozano M <sup>a</sup> Concepción Ferreiro Ordóñez M <sup>a</sup> Dolores Carayol Gor
<b>SEVILLA</b>	24/05/2005	41010 SEVILLA Avenida Coria, 10	PRESIDENTA: Elena Hoyas Pablos SECRETARIA: M <sup>a</sup> Teresa Heras Verdugo TESORERO: Antonio Hoyas Solís VOCALES: M <sup>a</sup> Rosario Iglesias Ruiz José González Muñoz M <sup>a</sup> Teresa Ávila Alfonseca Ana María Torres García
<b>TORTOSA</b>	15/01/2001	43500 TORTOSA (Tarragona) Argentina, 32-34	PRESIDENTA: Genoveva Cabrera González SECRETARIA: M <sup>a</sup> Teresa Domenech Roig TESORERA: Liria Pelayo Bas VOCALES: Carmen Zaragoza Torres Ruth Monllaó Hernández Francisca Mulet Marques
<b>VALENCIA</b>	03/10/2009	46003 VALENCIA Calle Ximénez Sandoval, 8	PRESIDENTA: Raquel López Lorca SECRETARIO: Arturo Palacios Buitrago TESORERA: Angélica Marín VOCALES: Esther Bernat Agut Cati Sánchez Medina José Manuel García Barberá
<b>VILA-REAL</b>	11/06/1999	12540 VILA-REAL (Castellón) Calle Madre M <sup>a</sup> Rosa Molas, 1	PRESIDENTA: M <sup>a</sup> Luz Martín Guillamón SECRETARIA: Gisela Uso Rubert TESORERA: Lourdes Millá Prades VOCALES: M <sup>a</sup> Jesús Piquer Agulleiro Reyes Carchano Gallardo M <sup>a</sup> Teresa Menéndez Elia Aznar Fernández Lourdes Martín Guillamón M <sup>a</sup> Luisa Nacher Barrué Vicente Casabó Mezquita José Manuel Ortí Notari Enrique Verdú Ortells María Casabó Martín Juan Carlos José Llopis

<b>VILLACAÑAS</b>	04/02/1999	45860 VILLACAÑAS (Toledo) Calle María Rosa Molas, 15	<p>PRESIDENTA: Francisca Privado Amador  SECRETARIA: Juana Pelayo Espinosa  TESORERA: Rosa M<sup>a</sup> Pérez Privado  VOCALES: Juana Rodelgo Santos  Sergio García Díaz  M<sup>a</sup> Ángeles Oliveros López  Ana Belén Villegas  Alicia Fernández-Cuesta  María Barrejón Ramos  Sagrario Montes Carrascosa  Vicente Trujillo  M<sup>a</sup> del Mar Peñaranda</p>
<b>VINARÒS</b>	03/01/2003	12500 VINARÒS (Castellón) Calle Socorro, 80	<p>PRESIDENTE: Tomás Ferrer Espallargas  SECRETARIA: M<sup>a</sup> Dolores Saura Estrada  TESORERA: Marina Albalat Esteban  VOCALES: M<sup>a</sup> Carmen García Provinciale  Elisa Lleixá Catalá  M<sup>a</sup> Carmen Cabecerán Ros  M<sup>a</sup> Pilar Gálvez Elcid  Alberto Albalat Carbonell  Marisa Carrero García</p>
<b>ZARAGOZA</b>	07/02/2001	50012 ZARAGOZA Vía Ibérica, 25	<p>PRESIDENTE: Manuel Alejandro Ibáñez  SECRETARIA: Elisa Latre Marco  TESORERA: Conchita Simón Numancia  VOCALES: Ignacio Moniente Aznar  Sara Lorente Genzor  Rosa Perochena Sánchez  Teresa Liaño González  M<sup>a</sup> Dolores Segoviano Sesmero  Montserrat Grande Bonet  M<sup>a</sup> del Carmen Ayala Zahera</p>



## COMUNICACIÓN



14

### INTERNET

Ha proseguido, durante este año, la presencia de DELWENDE en su renovada página web y en las redes sociales. A través de estas herramientas comunicativas, hacemos labor de difusión de la ONGD, permitimos la interacción de nuestros seguidores y lectores, ofrecemos noticias relacionadas con la vida de los proyectos que atiende Delwende y las actividades de nuestras delegaciones locales.



### ARTE Y SOLIDARIDAD



La fabulosa colección de vestuario y orfebrería donada por Mario Onieva se ha enriquecido en 2016 con la donación de complementos y ajuars. Con todo ello se han organizado exposiciones solidarias en Illescas, Benlloch, Alcanar y Benassal.

### MATERIAL DE DIFUSIÓN, SENSIBILIZACIÓN Y CAPTACIÓN DE SOCIOS

Se ha distribuido en todas nuestras delegaciones distintos materiales de difusión serigrafiados con el logo de DELWENDE, que sirven de complemento a la divulgación, sensibilización y captación de socios en las actividades organizadas por la ONGD Delwende.

### PARTICIPACIÓN EN MEDIOS DE COMUNICACIÓN LOCALES

A lo largo del año hemos participado en diferentes medios de comunicación locales y provinciales (prensa, internet, radio y televisión) de las Comunidades en las que existen delegaciones de DELWENDE.

# ACTIVIDADES

## ACTIVIDADES DE LA JUNTA DIRECTIVA



- Reuniones con las distintas delegaciones locales por áreas geográficas: Sevilla (septiembre), Albacete (octubre) y Benicarló (noviembre).
- Reuniones mensuales de la Junta con la asistencia a ellas del 90% de sus miembros.
- Evaluación del plan estratégico 2014-2016.
- Lanzamiento de la nueva página web y revisión de la presencia de la ONGD en redes sociales.
- Colaboración con empresas: documento de presentación y recopilación de las empresas que han colaborado con Delwende en todos estos años.

15



## ACTIVIDADES DE LAS DELEGACIONES LOCALES

Las Delegaciones Locales de Delwende impulsan dos tipos de actividades:

- Actividades de sensibilización.
- Actividades de captación de fondos para financiar los proyectos.

DELEGACIONES	SENSIBILIZACIÓN	CAPTACIÓN DE FONDOS
<b>Albacete</b>	Sensibilización en Parroquias y voluntarios.	Rastrillo de Navidad. Magdalenas solidarias.
<b>L'Alcora</b>	Periódico local (Crónicas l'Alcora). Periódico de Castellón (Mediterráneo).	Teatro solidario. Campaña de Navidad.
<b>Barcelona</b>	Sensibilización en la residencia universitaria.	Campaña de Navidad y rastrillo solidario.
<b>Benicarló</b>	Encuentro Delegaciones Locales. Tutorías alumnado colegio.	Almuerzo solidario. Bocado solidario. Casal fallero Delwende. Verbena solidaria. Marcha solidaria. Campaña de Navidad.
<b>Burriana</b>	Proyecto "Endulza tu día ayudando a los demás". Sensibilización alumnado y profesorado.	Endulza tu día ayudando a los demás. Tartas solidarias. Rifa. Mercadillo navideño.
<b>Caravaca de la Cruz</b>	Sensibilización en todas las actividades realizadas.	Bocado solidario. Fiesta de fin de curso. Musical "El rey león". Fiesta Delwende. Belén viviente. Café solidario.
<b>Castellón</b>	Publicación del libro de valores. Jornada de puertas abiertas en el hospital.	Chocolatada solidaria. Publicación libro de valores. Exposición solidaria en Benllonch. Día de Delwende. Jornada de puertas abiertas en el hospital. Campaña Navidad.
<b>Ciudadela de Menorca</b>	Participación en la jornada de puertas abiertas. Tutorías en las aulas.	Marcha solidaria. Festival de Navidad.
<b>Espinardo</b>	Presentación XX Aniversario ONGD en el Colegio. Proyecto "Crea tu música". Tutoría y talleres para alumnado. Villancicos Rock.	Conciertos solidarios. Fiesta Delwende. Marcha solidaria. Campaña de Navidad.
<b>La Higuera</b>	Proyecciones durante los talleres.	Talleres solidarios. Cine solidario.
<b>Huelva</b>	Divulgación ONGD en el Mercadillo solidario municipal y, en la Mesa solidaria en la Parroquia.	Mercadillo solidario. Mesa solidaria.
<b>Linares</b>	Sensibilización en la parroquia.	Rastrillo, paella solidaria.



<b>Madrid</b>	Tutorías alumnado. Presentación Delwende familias. Paneles en el colegio.	Musical. Concierto Pedro Sosa. Cafetería festival de ballet. Teatro profesores “Melocotón en almíbar”. Mercadillo solidario. Rastrillo de Navidad. Carné de socio infantil y juvenil.
<b>Morella</b>	Stand en la Fira de Morella. Charla-coloquio “Al servicio de la vida en Mozambique”.	Rifa solidaria. Fira de Morella. Rastrillo de Navidad. Concierto solidario.
<b>Nules</b>	Mercadillo solidario en colaboración con el ayuntamiento. Participación en la Feria agrícola y ganadera de Nules. Feria medieval de Mascarell. Mercadillo solidario.	Meriendas solidarias. Mercadillo solidario en colaboración con el ayuntamiento. Participación en la Feria agrícola y ganadera de Nules. Feria medieval de Mascarell. Mercadillo solidario. Cena en familia. Fiesta infantil. Carrera solidaria. Fiesta de fin de curso.
<b>Onda</b>	Actividades en el Ayuntamiento.	Flores de Pascua. Meriendas solidarias.
<b>Pamplona</b>	Sensibilización en todas las actividades realizadas.	Manualidades. Festivales. Rifa de jamón y cestas de Navidad.
<b>Ponferrada</b>	Jornadas solidarias de Ponferrada. Carpa solidaria y mesa redonda. Mercadillo en el hospital.	Marcha solidaria. Carpa solidaria y mercadillo. Pincho solidario. Rifa solidaria.
<b>Quintanar de la Orden</b>	Motivación carné socios. Exposición de carteles en el centro. Publicidad de la ONGD en organismos oficiales de la localidad. Tutorías alumnos.	Bocadillo solidario. Feria Delwende, Barbacoa solidaria en la fiesta de fin de curso del colegio. Lotería de Navidad. Cesta de Navidad. Carné solidario.
<b>Reus</b>	Punto de información en jornadas de puertas abiertas. Tutorías alumnos. Oración de la mañana el día de Delwende. Presencia en las redes sociales (Facebook, Twitter, web del colegio y de Delwende). Notas de prensa en los medios de comunicación local.	Mercadillo solidario. Helado solidario. Libro solidario. Caminata matinal. Chocolatada solidaria.
<b>Salamanca</b>	Sensibilización en todas las actividades realizadas.	Obras de teatro.
<b>Santa Fe</b>	Se realiza en todas las actividades del año.	Mercadillo navideño. Comida solidaria. Día de la cruz. Zoco del salón.

<b>Sevilla</b>	Campañas de sensibilización en las parroquias cercanas.	Rastrillos solidarios. Festival de la copla. Romería del Rocío. Cesta de navidad. Dulces solidarios.
<b>Tortosa</b>	Se realiza en todas las actividades del año.	Campaña de Navidad. Marcha solidaria. Festival fin de curso.
<b>Valencia</b>	Día de la solidaridad en Burjassot.	Conciertos, rastrillos y exposiciones.
<b>Vila-real</b>	Proyecciones sobre los proyectos en el concurso de Play-Backs.	Concurso de Play-Backs. Teatro solidario. Fiesta de los abuelitos. Cicloindoor. Rastrillo solidario.
<b>Villacañas</b>	Jornadas de solidaridad y cooperación.	Carné de socio y porras deportivas. Mercadillo solidario. Lotería de Navidad. Exposición de pintura solidaria. Concierto "Unidos por la música". Consolimpiadas.
<b>Vinaroz</b>	Se realiza en todas las actividades del año.	Mercadillo gastronómico, almuerzo solidario, rifa navideña
<b>Zaragoza</b>	Charlas en Centro Educativo.	Rastrillo solidario. Libro solidario. Cross. Cesta de Navidad.

## NUESTROS PROYECTOS EN 2016

### ÁFRICA



19

**PAÍS:**

**BURKINA FASO**



Las *Soeurs de Notre Dame de la Consolation* y DELWENDE trabajan por conseguir una mayor dignidad de todos los habitantes de Burkina Faso, y a ello dedican buena parte de sus esfuerzos. En este país luchamos fundamentalmente por la educación de las poblaciones más desfavorecidas y ello se ha traducido en un fuerte apoyo a los procesos de desarrollo, que en 2016 se han concretado en:

- 1.- Apoyo al funcionamiento del Colegio María Rosa Molas de **Dedougou**, que está llevando a cabo una auténtica acción de discriminación positiva a favor de la igualdad de género en la enseñanza en Burkina Faso. El colegio proporciona formación integral para fomentar la autoestima, el trabajo cooperativo y el empoderamiento de las mujeres africanas, preparándolas para el acceso a trabajos de mejor cualificación.
- 2.- El apoyo a la Escuela de Primaria “Notre Dame de la Consolation” en **Safané** a la que asisten niños y niñas de toda confesión religiosa, principalmente animistas, musulmanes y católicos.
- 3.- Lucha contra la pobreza extrema, mejorando la atención de las necesidades básicas de Educación, salud y nutrición de la población infantil más desprotegida en la zona de **Ouagadougou** en el Centro de atención y comedor para niños entre 3 y 6 años en riesgo de exclusión social, donde se les proporciona alimentación y una atención básica, que incluye la enseñanza del francés. Favorece las condiciones sanitarias de los niños y la vida de las madres para que puedan trabajar y no abandonar a los niños. Se realizan dos viajes diarios con una furgoneta para recoger a los niños que viven lejos del Centro.

CÓDIGO	PROYECTO	POBLACIÓN	IMPORTE 2016	BENEFICIARIOS	SOCIO LOCAL	FINANCIACIÓN
XVI, PRF 2	Mantenimiento escuela en gastos corrientes.	Safané	10.000 €	302 niños y niñas	Hermanas de Ntra. Sra. de la Consolación	DELWENDE
XVI, 245	Infraestructura colegio: Reparación de dependencias y ventanas en las aulas de Primaria.	Safané	7.400 €	302 niños y niñas	Hermanas de Ntra. Sra. de la Consolación	DELWENDE

XVI, PRF 1	Infraestructura colegio	Dedougou	26.000 €	478 alumnas	Hermanas de Ntra. Sra. de la Consolación	DELWENDE
MP 2	Construcción alameda	Dedougou	6.500 €	478 alumnas	Hermanas de Ntra. Sra. de la Consolación	DELWENDE
MP 3	Cableado internet colegio	Dedougou	750 €	478 alumnas	Hermanas de Ntra. Sra. de la Consolación	DELWENDE
XVI, PRF 3	Mantenimiento centro social infantil	Ouagadougou	13.000 €	83 niños y niñas	Hermanas de Ntra. Sra. de la Consolación	DELWENDE



## PAÍS: MOZAMBIQUE

La contraparte local dio comienzo al trabajo en cooperación al desarrollo en Mozambique en agosto de 1997 y desde 1999, en colaboración con DELWENDE, ha desarrollado y mantenido numerosos proyectos. Actualmente DELWENDE realiza su trabajo en este país en tres lugares:

En **Inhambane**, con la dirección de la Escuela primaria “Primero de mayo”, en la que a lo largo de todos estos años se han ido cambiando las “palhotas” de paja, en las que se daban las clases, por aulas de obra y, se han ido construyendo aseos. Se atiende a niños y niñas de 6 a 12 años. Anexa a ella estaba la *Escolinha* para alumnos de 3 a 6 años, que ahora se ha trasladado de lugar, poniendo en marcha el proyecto “Los continuadores”, por seguridad y mejor funcionamiento.

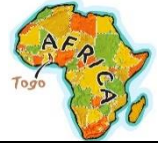
En **Matola**, con el proyecto Nhelety: con la colaboración de DELWENDE, “Nhelety Estrela do A Manhã” (Estrellas del mañana) nació en 2008 para atender a niños y adolescentes en situación de riesgo, de pobreza y retraso educacional. Desde 2012, DELWENDE ha llevado a cabo la construcción de aulas, un cobertizo para deportes y dotaciones varias. También financia la educación de algunos niños a través de becas de enseñanza.

En **Maputo**, en la colaboración en la Casa de la Alegría atendida por las Misioneras de la Caridad (hermanas de Teresa de Calcuta).

CÓDIGO	PROYECTO	POBLACIÓN	IMPORTE 2016	BENEFICIARIOS	SOCIO LOCAL	FINANCIACIÓN
XVI, BC 5	Proyecto Nhellety. Refuerzo escolar, artesanía, artes y oficios. Becas de enseñanza	Matola	2.600 €	Más de 170 niños y niñas de entre 7 y 14 años de edad.	Hermanas de Ntra. Sra. de la Consolación	DELWENDE
XVI, 241	Casa de la Alegría y escuela primaria 1º de Mayo (apoyo alimenticio)	Maputo	10.000 €	137 entre niños y adultos. 2600 alumnos de 6 a 12 años.	Hermanas de Ntra. Sra. de la Consolación	DELWENDE
XV, 215	Terminación Escolinha y muro	Inhambane	32.353,18 €	256 niños y niñas de 3 a 6 años. 6 profesores.	Hermanas de Ntra. Sra. de la Consolación	DELWENDE



# PAÍS: TOGO



Desde 1997, año de su fundación, DELWENDE apoya el desarrollo social y económico de la zona de **Atakpamé**, en Togo, con proyectos integrados en el campo educativo y sanitario en favor de la población local, independientemente de su situación.

En los comienzos se apoyaron pequeñas acciones, se puso en marcha un dispensario en locales cedidos, se becaba a estudiantes y se construyeron pozos. En 1999 se adquirieron los terrenos en los que actualmente se desarrollan los dos proyectos que se llevan a cabo en este país.

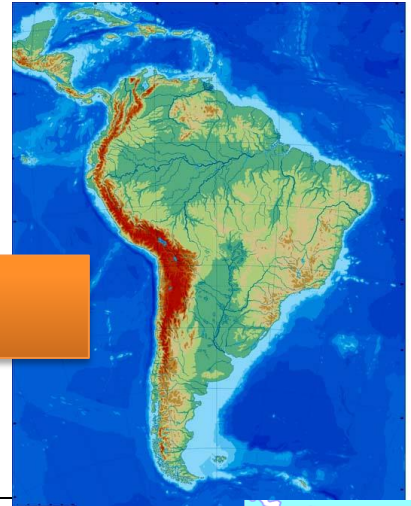
El **Centro Social de Promoción de la Mujer**, posibilita la alfabetización de mujeres jóvenes que no han tenido nunca acceso a la escolarización, y su formación en oficios que puedan proporcionarles un medio de vida, desarrollados en un ciclo formativo de 2-3 cursos en peluquería y costura.

Por otra parte, DELWENDE financió la construcción y el equipamiento de un **Centro Médico Social** que se inauguró en 2011. Cuenta con 22 camas de hospitalización general, maternidad, farmacia y laboratorio y está dirigido por el Socio Local. Funciona con 25 empleados locales y atiende una media de más de 90 pacientes semanales. Aunque se cobra por la atención sanitaria unas tasas reducidas, al nivel de los pocos hospitales públicos disponibles en el país, mantiene una línea de actuación gratuita o semigratuita para la población más desfavorecida de la zona. Se quiere poner en marcha un plan de acción en los poblados lejanos, para realizar campañas de prevención y vacunación. Por la labor realizada en este centro médico Delwende recibió el segundo premio, en la categoría "Perseverar", otorgado por ANESVAD en su convocatoria de premios 2016.

CÓDIGO	PROYECTO	POBLACIÓN	IMPORTE 2016	BENEFICIARIOS	SOCIO LOCAL	FINANCIACIÓN
XVI, PRF 4	Funcionamiento Centro de la Mujer	Atakpamé	8.000€	72	Hermanas de Ntra. Sra. de la Consolación	DELWENDE
XVI, PRF 8	Centro Médico Social	Atakpamé	26.867,57 €	Más de 5000 personas al año	Hermanas de Ntra. Sra. de la Consolación	DELWENDE
XV, 219	Centro Médico Social – coche todoterreno	Atakpamé	12.500 €	Usuarios Centro Médico Social en emergencia.	Hermanas de Ntra. Sra. de la Consolación	DELWENDE



# AMÉRICA



23

## PAÍS: ARGENTINA



El pequeño **Cottolengo Don Orión** en **Río Cuarto**, está compuesto fundamentalmente por personas mayores de edad, con discapacidad intelectual, necesitadas de apoyos extensos y generalizados y que no cuentan con los medios para ser atendidos. Allí pueden descansar, trabajar la huerta o realizar otras tareas, y comer y vivir dignamente quienes no podrían hacerlo de otro modo.

La tarea de DELWENDE en este país se centra, desde 2003, en la dotación de enfermeros que mejoren la atención de los residentes de este lugar. Además, en 2016 se ha dotado al centro de un tren de lavado que mejora sus condiciones de vida.

CÓDIGO	PROYECTO	POBLACIÓN	IMPORTE 2016	BENEFICIARIOS	SOCIO LOCAL	FINANCIACIÓN
XVI, PRF-7	Enfermeros Cottolengo	Río Cuarto	20.245, 24€	55 residentes discapacitados	Hermanas de Ntra. Sra. de la Consolación	DELWENDE
XVI, 247	Tren de lavado	Río Cuarto	24.200 €	55 residentes discapacitados	Hermanas de Ntra. Sra. de la Consolación	DELWENDE



# PAÍS: BOLIVIA



## EL CENTRO SOCIAL “VIRGEN DE CONSOLACIÓN” DE PATACAMAYA

Las Hermanas de la Consolación llegaron a Patacamaya (Bolivia) en el año 2015 y, desde 2016 DELWENDE apoya en su financiación este espacio educativo de integración y promoción social. El centro atiende a niños del sector y comunidades de los alrededores, ofreciendo:

- Nutrición adecuada en el comedor social.
- Educación integral de calidad a quienes no tienen oportunidades, por la injusticia social imperante y, la escasez de recursos económicos para ello.
- Formar personas creativas, comunitarias, autónomas y con sentido crítico, que se comprometan en la transformación y desarrollo económico del medio en el que viven.
- Brindar programas de formación humana, cristiana y de capacitación social-laboral a las mamás de los niños atendidos en el centro, ya que culturalmente es una sociedad extremadamente machista donde la mujer carece de muchas posibilidades.

24

CÓDIGO	PROYECTO	POBLACIÓN	IMPORTE 2016	BENEFICIARIOS	SOCIO LOCAL	FINANCIACIÓN
MP. 1	Proyecto social	Patacamaya	4.400€	85 niños y niñas y sus mamás.	Hermanas de Ntra. Sra. de la Consolación	DELWENDE





**PAÍS:**  
**BRASIL**



A través del Proyecto “Crescer”, el Centro Asistencial María del Carmen Colera (C.A.C) de **Ceilandia**, atiende a 200 niños y niñas de 6 a 14 años de edad, en situación de riesgo, de pobreza y de retraso educativo.

Fundado en 1997, DELWENDE colabora en este proyecto desde el año 2002.

CÓDIGO	PROYECTO	POBLACIÓN	IMPORTE 2016	BENEFICIARIOS	SOCIO LOCAL	FINANCIACIÓN
XV, BC-6	Becas de enseñanza	Ceilandia	2.681,17 €	2 chicas de 13 años	<i>Irmãs de Nossa Senhora da Consolação</i>	Delwende
XV, 233	Sala informática C. A. Colera	Ceilandia	10.000 €	200 niños y niñas de 6 a 14 años	<i>Irmãs de Nossa Senhora da Consolação</i>	Delwende
XVI, 243	Proyecto “Crescer”	Ceilandia	8.700 €	200 niños y niñas de 6 a 14 años	<i>Irmãs de Nossa Senhora da Consolação</i>	Delwende



## PAÍS: CHILE



**Proyecto "ACORTAR DISTANCIAS"**, con la adquisición de una camioneta para la población de **Alto Hospicio** en Iquique.

Las Hermanas de la consolación llegaron a Iquique en 2013 y, desde 2015 tienen presencia en Alto Hospicio, atendiendo a familias que se encuentran carentes de todo, tanto en lo físico como en lo material, con el fin de que puedan recobrar su dignidad. A los pequeños se les proporciona apoyo para que puedan estudiar y ser alguien en la vida.

Este año el objetivo ha sido la adquisición de una camioneta que pueda transitar por caminos bastante inhóspitos, y poder así proporcionar a estas familias una atención básica, haciendo de puente entre la población y la ciudad.

El gran objetivo es dotar de oportunidades a las personas que se atiende en esta zona, para que logren un mejor desempeño en sus quehaceres de la vida diaria que les permita salir de la marginación; y también, ayudar en la rehabilitación de jóvenes en riesgo.

Desde este año 2016, DELWENDE apoya y financia la intervención de las Hermana de la Consolación en esta zona tan deprimida de Chile.

CÓDIGO	PROYECTO	POBLACIÓN	IMPORTE 2016	BENEFICIARIOS	SOCIO LOCAL	FINANCIACIÓN
XVI, 248	Adquisición de camioneta	Alto Hospicio	19.500€	Población de Alto Hospicio: de 70 a 110 personas cada semana.	Hermanas de Ntra. Sra. de la Consolación	DELWENDE



## PAÍS: ECUADOR



En el año 2002-03 Delwende y el socio Local en Ecuador construyen una escuela en **El Valle, Quito**. “La Consolación” es una escuela mixta privada, para atender a personas con escasos recursos económicos que, por diferentes razones, no acceden a escuelas estatales. Delwende ha colaborado con la escuela en diversos momentos, tanto en su construcción, en un 62%, como en ayudas complementarias para dotación de mobiliario y otras implementaciones en años sucesivos.

En **Quito** se apoya también a la población infantil de los suburbios de la capital, con becas, y ayudas varias. Desde 2007 se toma como responsabilidad el Hogar Taller Consolación (Wasi –Llankay), llamado hoy “Talita Kumi”, en el Barrio Santo Tomas 2 de **Guamaní**, en él se atiende a niños y adolescentes de 3 a 12 años que provienen de distintas escuelas del barrio. Se da prioridad a aquellos menores que viven en un contexto familiar de riesgo y con bajo nivel de recursos, acuden al Centro de 12h a 18h de lunes a viernes. Las escuelas de este barrio sólo abren unas horas por la mañana y con un número excesivo de alumnos por clase. En muchos de los casos, por problemas familiares, los menores están abandonados y pasan la mayor parte del día solos y vagando en las calles.

CÓDIGO	PROYECTO	POBLACIÓN	IMPORTE 2016	BENEFICIARIOS	SOCIO LOCAL	FINANCIACIÓN
XVI, BC-4	Becas de enseñanza.	El Valle	4.200 €	8 estudiantes de la Escuela, de 5 a 14 años.	Hermanas de Ntra. Sra. de la Consolación	DELWENDE
XV, PRF-6	Funcionamiento de la Escuela.	El Valle	23.500 €	310 alumnos entre 5 y 14 años.	Hermanas de Ntra. Sra. de la Consolación	DELWENDE
XVI, 242	Proyecto educativo integral “Talita Kumi”.	Quito	8.000 €	35 niños y niñas de 3 a 12 años y sus familias.	Hermanas de Ntra. Sra. de la Consolación	DELWENDE
XVI, 244	Laboratorio.	El Valle	3.000 €	Alumnos de la Escuela.	Hermanas de Ntra. Sra. de la Consolación	DELWENDE



## PAÍS: PERÚ



Proyecto “SUMAK” en **Leticia**. Es un proyecto pensado para el servicio de promoción humana de los niños y jóvenes del lugar. La palabra “Sumak” significa “plenitud” en lenguaje andino, y expresa el deseo de dar pasos concretos en una mejor formación y atención de este colectivo. Contamos con una sola presencia en Perú, que se encuentra ubicada en Leticia, históricamente un asentamiento formado después del terremoto de 1970.

El comedor “San Juan Diego” y la biblioteca “Carolina” funcionan hace seis años al alero de una hermana y laicos del lugar; necesitaban reforzar y ampliar su servicio y proyección social en el pueblo a través de Voluntarios Laicos, que fueron tanto de España como del resto de la Provincia Argentina-Chile, incluyendo jóvenes nativas que desearon realizar experiencias integrales de trabajo: “*aprender haciendo*”.

DELWENDE ha subvencionado los costes de este proyecto desde 2012. En este año 2016, ha financiado la ayuda al comedor, mejorando y ampliando su servicio; y, la dotación y mantenimiento de la biblioteca, como cauce de formación y promoción social.

CÓDIGO	PROYECTO	POBLACIÓN	IMPORTE 2016	BENEFICIARIOS	SOCIO LOCAL	FINANCIACIÓN
XVI, 248	Comedor infantil y biblioteca del centro social.	Leticia	3.000€	Un promedio de 100 personas al año.	Hermanas de Ntra. Sra. de la Consolación	DELWENDE



# PAÍS: VENEZUELA



## CASA HOGAR "SAN JOSÉ" EN BARCELONA

En 2016, Delwende ha subvencionado una partida de material escolar para la Casa Hogar de Barcelona, con el fin de mejorar la atención educativa que ofrece. Dicha ayuda ha sido respuesta a una necesidad puntual, como la ofrecida en años anteriores para reparaciones y compra de un tractor.

29

CÓDIGO	PROYECTO	POBLACIÓN	IMPORTE 2016	BENEFICIARIOS	SOCIO LOCAL	FINANCIACIÓN
XVI, 246	Material escolar para la Casa Hogar.	Barcelona	2.100€	Niños de la Casa Hogar.	Hermanas de Ntra. Sra. de la Consolación.	DELWENDE



## ASIA



30

## PAÍS: FILIPINAS

Desde su llegada a Filipinas en 2006, las Hermanas de la Consolación han colaborado con otras organizaciones en Centros de alimentación (*Feeding Centers*) para niños de la calle, como los atendidos por las Misioneras de la Caridad de D. Orione y el Free Clinic of Cathedral Good Shephard en Manila.

En 2007 y con la colaboración de Delwende, construyen el edificio y ponen en marcha el **proyecto Makopa, en Manila**, que consiste también en un Centro de Alimentación de niños desnutridos y para su atención sanitaria. Está próximo a un asentamiento urbano reciente de varios miles de familias que tienen su infravivienda hecha de cartones y latas debajo de un puente que soporta un gran cruce de autopistas en Manila.

**Cebú** es, tras Manila, el centro económico y mercantil más importante de las Filipinas. La zona que se atiende con el **proyecto Dreamland** es un asentamiento urbano de familias que tienen su infravivienda hecha de bambú. Los niños están en la calle todo el día, expuestos a accidentes y las enfermedades endémicas de la zona. En noviembre de 2012 se inició el proyecto "Dreamland", adquiriendo la contraparte el lugar donde se estaba de alquiler y solicitando a Delwende ayuda para unas reformas mínimas para su habitabilidad y el desarrollo inicial del proyecto.

Ambos proyectos pretenden actuar sobre la base, la alimentación de estos niños y la formación de padres, así como el apoyo escolar a los niños en edad para ello. Los niños alimentados y preescolarizados tienen más garantías de seguir una enseñanza primaria completa.

Filipinas es el país con el índice de natalidad más alto del mundo; la población infantil ocupa un alto porcentaje de la población total y la mayoría de ellos se encuentran en tales situaciones de pobreza y exclusión social que sus sueños se convierten muchas veces en pesadillas.

CÓDIGO	PROYECTO	POBLACIÓN	IMPORTE 2016	BENEFICIARIOS	SOCIO LOCAL	FINANCIACIÓN
XVI, 235	Proyecto Makopa	Quezon City Manila	15.000 €	60 niños de entre 2 y 6 años reciben alimentación, asistencia sanitaria y educación preescolar básica	Hermanas de Ntra. Sra. de la Consolación.	DELWENDE
XVI, 240	Proyecto Dreamland	Cebú	13.000 €	Comida diaria, atención sanitaria y vitaminas a 40 niños durante seis meses.	Hermanas de Ntra. Sra. de la Consolación.	DELWENDE



# EUROPA



31

## PAÍS: ESLOVAQUIA



### Proyecto DOM PANNY MÁRIE MATKY ÚTECHY en Zilina.

Albergue de mujeres sin hogar, en situación de crisis. Lleva funcionando desde 2008 y desde su inicio se atiende a las mujeres sin hogar de Žilina y aquellas que pasan por la ciudad, siendo un total hasta hoy de 334 mujeres y 10 niños atendidas en el Proyecto.

El objetivo es promover la dignidad de las mujeres que viven en la calle, en situaciones extremas, como un primer paso para su posible reinserción en la sociedad.

Los Servicios ofrecidos son los de: cena, higiene, alojamiento durante la noche; para lo que cuenta con 10 camas distribuidas en dos habitaciones. Se realizan trabajos en grupo, terapia ocupacional a través de talleres un día a la semana, acompañamiento en diferentes gestiones administrativas o visitas al médico, asesoramiento para buscar trabajo o vivienda..., en colaboración con Cáritas diocesana y otras instituciones que trabajan en este ámbito.

CÓDIGO	PROYECTO	POBLACIÓN	IMPORTE 2016	BENEFICIARIOS	SOCIO LOCAL	FINANCIACIÓN
XVI, 235	Mantenimiento del albergue.	Zilina	9.500 €	52 mujeres, además de ayuda a familias necesitadas.	Hermanas de Ntra. Sra. de la Consolación.	DELWENDE



## PAÍS: ESPAÑA



En España se llevan a cabo varios proyectos de carácter social, dirigidos a promover la dignidad de personas con riesgo de exclusión.

En **Huelva** se acoge, atiende, acompaña y promociona a mujeres con hijos en situación de riesgo y desamparo por motivos de salud, que les permita recuperar su autonomía y estabilidad, tendiendo a una reinserción socio-laboral.

En **Linares** se proporciona ayuda para madres gestantes y madres jóvenes. Ofrece la posibilidad de pasar un tiempo residiendo en el Centro para recibir una ayuda integral tanto hacia la madre como hacia el bebé.

En **Salamanca** se ha gestionado el reparto de alimentos en un local céntrico para personas que lo necesitan y se les ha apoyado también en otras necesidades.

CÓDIGO	PROYECTO	POBLACIÓN	IMPORTE 2016	BENEFICIARIOS	SOCIO LOCAL	FINANCIACIÓN
XVI, 237	Proyecto "Mujer y vida".	Linares	10.000€	8 mujeres y 10 niños, con apoyo y acogida residencial.	Hermanas de Ntra. Sra. de la Consolación.	DELWENDE
XVI, 238	Proyecto "Acompañar".	Huelva	13.500 €	7 mujeres con 6 menores de carga familiar, en acogida.	Hermanas de Ntra. Sra. de la Consolación.	DELWENDE
XVI, 239	Proyecto de Atención Social.	Salamanca	2.500 €	Un promedio de 362 familias al mes.	Hermanas de Ntra. Sra. de la Consolación.	DELWENDE

32





# BALANCE ECONÓMICO

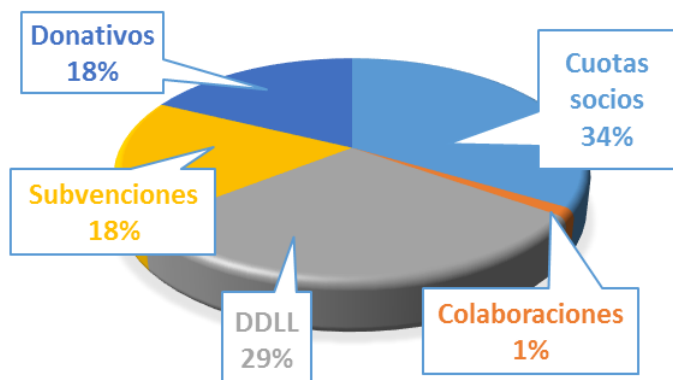
CONTROL PRESUPUESTARIO – EJERCICIO 2016.

DATOS AL 31/12/2016

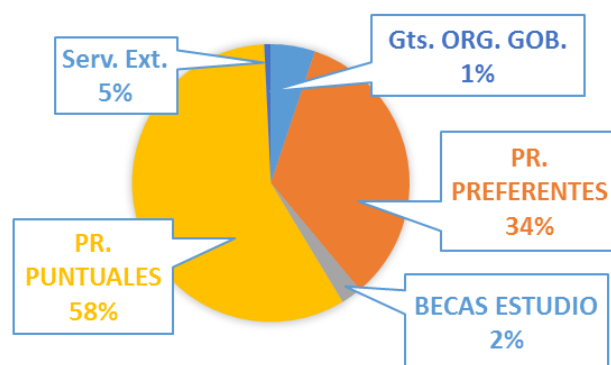
Ingresos	Presupuesto	Realizado	Diferencia	% cons.
<b>Cuotas socios</b>	<b>140.000,00</b>	<b>133.186,67</b>	<b>-6.813,33</b>	<b>95,14</b>
<b>Colaboraciones</b>	<b>5.000,00</b>	<b>4.691,01</b>	<b>-308,99</b>	<b>93,80</b>
<b>Delegaciones locales</b>	<b>130.000,00</b>	<b>117.260,42</b>	<b>-12.739,58</b>	<b>90,20</b>
<b>Subvenciones</b>	<b>75.000,00</b>	<b>70.847,15</b>	<b>-4.152,85</b>	<b>94,46</b>
<b>Donativos</b>	<b>50.000,00</b>	<b>71.428,63</b>	<b>21.428,63</b>	<b>142,86</b>
<b>Ingresos financieros</b>		<b>1,32</b>	<b>1,32</b>	
<b>Ingresos excepcionales</b>		<b>130,00</b>	<b>130,00</b>	
<b>Total Ingresos</b>	<b>400.000,00</b>	<b>397.545,20</b>	<b>-2.454,80</b>	<b>99,39</b>
Gastos	Presupuesto	Realizado	Diferencia	% consec.
<b>Servicios exteriores</b>	<b>20.000,00</b>	<b>20.117,72</b>	<b>-117,72</b>	<b>100,59</b>
<i>Profesionales independientes</i>	<i>2.350,00</i>	<i>1.704,89</i>	<i>645,11</i>	<i>72,51</i>
<i>Propaganda/publicidad</i>	<i>1.050,00</i>	<i>580,80</i>	<i>469,20</i>	<i>32,97</i>
<i>Secretaría y administración</i>	<i>400,00</i>	<i>709,65</i>	<i>-309,65</i>	<i>177,41</i>
<i>Difusión y captación</i>	<i>7.500,00</i>	<i>8.904,89</i>	<i>-1.404,89</i>	<i>118,72</i>
<i>Correo</i>	<i>1.400,00</i>	<i>851,50</i>	<i>548,50</i>	<i>60,78</i>
<i>Servicios bancarios</i>	<i>3.000,00</i>	<i>2.925,03</i>	<i>74,70</i>	<i>97,50</i>
<i>Teléfono</i>	<i>1.200,00</i>	<i>1.245,81</i>	<i>-45,81</i>	<i>103,75</i>
<i>Cuotas asociaciones</i>	<i>1.000,00</i>	<i>1.460,76</i>	<i>-460,76</i>	<i>146,07</i>
<i>Alojamiento página web</i>	<i>500,00</i>	<i>238,35</i>	<i>261,65</i>	<i>47,60</i>
<i>Gastos Asambleas</i>	<i>150,00</i>	<i>126,05</i>	<i>23,95</i>	<i>84,00</i>
<i>Seguro voluntariado</i>	<i>1.350,00</i>	<i>1.369,99</i>	<i>-19,99</i>	<i>101,48</i>
<i>Formación voluntariado</i>	<i>100,00</i>		<i>100,00</i>	
<b>Proyectos preferentes</b>	<b>135.000,00</b>	<b>131.686,81</b>	<b>3.313,19</b>	<b>97,54</b>
<i>Colegio Dedougou</i>	<i>26.000,00</i>	<i>26.000,00</i>	<i>0,00</i>	<i>100,00</i>
<i>Escuela Safané</i>	<i>10.000,00</i>	<i>10.000,00</i>	<i>0,00</i>	<i>100,00</i>
<i>Centro social Ouagadougou</i>	<i>13.000,00</i>	<i>13.300,00</i>	<i>-300,00</i>	<i>102,30</i>
<i>Centro social Atakpamé</i>	<i>8.000,00</i>	<i>8.000,00</i>	<i>0,00</i>	<i>100,00</i>
<i>Escuela El Valle</i>	<i>23.500,00</i>	<i>23.500,00</i>	<i>0,00</i>	<i>100,00</i>
<i>Cottolengo D. Orione Río Cua</i>	<i>22.000,00</i>	<i>20.245,24</i>	<i>1.754,76</i>	<i>92,02</i>
<i>Centro Médico Atakpamé</i>	<i>32.500,00</i>	<i>30.641,57</i>	<i>1.858,43</i>	<i>94,28</i>

Gastos	Presupuesto	Realizado	Diferencia	% cons.
<b>Becas de estudio</b>	<b>9.400,00</b>	<b>9.481,17</b>	<b>-81,17</b>	<b>100,86</b>
Ceilandia	2.600,00	2.681,17	-81,17	100,00
El Valle	4.200,00	4.200,00	0,00	100,00
Matola - "Nhelley"	2.600,00	2.600,00	0,00	100,00
<b>Proyectos</b>	<b>230.600,00</b>	<b>225.773,18</b>	<b>4.826,82</b>	<b>97,91</b>
Zilina - Albergue mujeres transeuntes	9.500,00	9.500,00	0,00	100,00
Quezon City - Proyecto Makopa	8.000,00	15.000,00	-7.000,00	187,50
CMS - Coche todo terreno	12.500,00	12.500,00	0,00	100,00
Linares - Casa acogida mujeres	17.000,00	10.000,00	7.000,00	58,82
Huelva - Casa acogida mujeres	13.500,00	13.500,00	0,00	100,00
Cebú - Funcionamiento "Dreamland"	13.000,00	13.000,00	0,00	100,00
Matola - Casa de la Alegría	10.000,00	19.020,00	9.020,00	190,20
Barcelona - Casa Hogar - mat.escol.	2.100,00	2.100,00	0,00	100,00
Quito - Proyecto educativo integral	16.000,00	8.000,00	8.000,00	50,00
Ceilandia C.A.C.	8.700,00	8.700,00	0,00	100,00
Salamanca - Atención social	10.000,00	2.500,00	7.500,00	25,00
Inhambane - Escolinha y muro	32.353,18	32.353,18	0,00	100,00
Cottolengo D.Orione - tren de lavado	24.200,00	24.200,00	0,00	100,00
El Valle - Laboratorio	3.000,00	3.000,00	0,00	100,00
Alto Hospicio Chile - camioneta	19.500,00	19.500,00	0,00	100,00
Leticia - funcionamiento	3.000,00	3.000,00	0,00	100,00
Safané - Infraestructura Colegio	7.400,00	7.400,00	0,00	100,00
Centro C.Colera - Sala informática	10.000,00	10.000,00	0,00	100,00
Microproyectos	10.846,82	12.500,00	-1.653,18	115,74
<b>Catastrofe Ecuador</b>		<b>7.173,83</b>	<b>-7.173,83</b>	
<b>Reemb. gastos órgano gobierno</b>	<b>5.000,00</b>	<b>2.967,99</b>	<b>2.032,01</b>	<b>59,34</b>
Gastos viaje - Locomoción	5.000,00	2.967,99	2.032,01	59,34
<b>Compensac.gtos.prestac.colaborac.</b>		<b>344,50</b>	<b>-344,50</b>	
Gastos viaje - Locomoción		344,50	-344,50	
<b>Total Gastos</b>	<b>400.000,00</b>	<b>397.545,20</b>	<b>2.454,80</b>	<b>99,39</b>

% CONSECUCCIÓN INGRESOS 2016



% CONSECUCCIÓN GASTOS 2016



## SUBVENCIONES, DONACIONES Y LEGADOS

El siguiente cuadro muestra las subvenciones recibidas en el ejercicio, así como los importes imputados a resultados.

Todas las subvenciones tienen carácter de no reintegrables:

35

Entidad concedente	Año de concesión	Período de aplicación	Importe concedido	Imputado a resultados hasta comienzo del ejercicio	Imputado al resultado del ejercicio	Total imputado a resultados	Pendiente de imputar a resultados
Aytº de Sevilla	2013	9/13 – 9/14	7.666,00	0,00	0,00	0,00	7.666,00
Ayto. de Vila-real	2014	2014	12.763,58	7.658,15	5.105,43	12.763,58	0,00
Ayto. de Illescas	2015	2015	3.000,00	1.500,00	1.500,00	3.000,00	0,00
Ayto. de Nules	2015	2015	400,00	0,00	400,00	400,00	0,00
Ayto. de Quintanar	2015	2015	500,00	250,00	250,00	500,00	0,00
Ayto. de Tudela	2015	2015	7.513,58	5.635,18	1.878,40	7.513,58	0,00
Ayto. de Albacete	2015	2015	17.586,00	0,00	17.586,00	17.586,00	0,00
Dipt. de Albacete	2015	2015	4.950,00	0,00	0,00	0,00	4.950,00
Ayto de Quintanar	2016	2016	500,00	0,00	250,00	250,00	250,00
Ayto. de Illescas	2016	2016	4.000,00	0,00	1.000,00	1.000,00	3.000,00
Ayto. de Caravaca	2016	2016	400,00	0,00	400,00	400,00	0,00
Ayto. de Villacañas	2016	2016	5.771,00	0,00	2.885,50	2.885,50	2.885,50
Ayto. de Morella	2016	2016	2.100,00	0,00	2.100,00	2.100,00	0,00
Ayto. de Albacete	2016	2016	19.700,00	0,00	19.700,00	19.700,00	0,00
Ayto. de Sevilla	2016	2016	8.000,00	0,00	0,00	0,00	8.000,00
Ayro. de Onda	2016	2016	4.727,28	0,00	4.727,28	4.727,28	0,00
Ayto. de Ponferrada	2016	2016	7.116,00	0,00	7.116,00	7.116,00	0,00
Ayto. de Salamanca	2016	2016	2.174,54	0,00	2.174,54	2.174,54	0,00
Ayto. de Burriana	2016	2016	3.774,00	0,00	3.774,00	3.774,00	0,00
<b>Total subvenciones</b>			<b>112.641,98</b>	<b>15.043,33</b>	<b>70.847,15</b>	<b>85.890,48</b>	<b>26.751,50</b>
<b>Donaciones</b>					<b>71.428,63</b>		
<b>Total subvenciones y donaciones</b>					<b>142.275,78</b>		

Las subvenciones oficiales concedidas pendientes de imputar a resultados, se resumen en el siguiente cuadro, desglosado entre lo cobrado y lo pendiente de cobro en el ejercicio, según detalle:

Organismo	Cobrado	Pendiente de cobro
Aytº. de Sevilla	0,00	7.666,00
Dipt. de Albacete	0,00	4.950,00
Aytº. de Quintanar	250,00	250,00
Aytº. de Illescas	1.000,00	3.000,00
Aytº. de Villacañas	2.885,50	2.885,50
Ayto. de Sevilla	0,00	8.000,00
<b>Total</b>	<b>4.135,50</b>	<b>26.751,50</b>

# TRANSPARENCIA



Delwende es una ONGD que aboga por la transparencia de sus fondos. Las cuentas anuales han sido auditadas por Serrano 41 Auditores, S.L., en fecha de 23 de febrero de 2017, siendo el informe de la misma el que se detalla a continuación:

## INFORME DE AUDITORÍA INDEPENDIENTE DE CUENTAS ANUALES

A la Asamblea General de DELWENDE, AL SERVICIO DE LA VIDA:

Hemos auditado las cuentas anuales adjuntas de la Entidad DELWENDE, AL SERVICIO DE LA VIDA, que comprenden el balance a 31 de diciembre de 2016, la cuenta de resultados y la memoria correspondientes al ejercicio terminado en dicha fecha.

### Responsabilidad de la Junta Directiva en relación con las cuentas anuales

La Junta Directiva es la responsable de formular las cuentas anuales adjuntas, de forma que expresen la imagen fiel del patrimonio, de la situación financiera y de los resultados de la Entidad DELWENDE, AL SERVICIO DE LA VIDA, de conformidad con el marco normativo de información financiera aplicable a la entidad en España, que se identifica en la nota 2 de la memoria adjunta, y del control interno que consideren necesario para permitir la preparación de cuentas anuales libres de incorrección material, debida a fraude o error.

### Responsabilidad del auditor

Nuestra responsabilidad es expresar una opinión sobre las cuentas anuales adjuntas basada en nuestra auditoría. Hemos llevado a cabo nuestra auditoría de conformidad con la normativa reguladora de la auditoría de cuentas vigente en España. Dicha normativa exige que cumplamos los requerimientos de ética, así como que planifiquemos y ejecutemos la auditoría con el fin de obtener una seguridad razonable de que las cuentas anuales están libres de incorrecciones materiales.

Una auditoría requiere la aplicación de procedimientos para obtener evidencia de auditoría sobre los importes y la información revelada en las cuentas anuales. Los procedimientos seleccionados dependen del juicio del auditor, incluida la valoración de los riesgos de incorrección material en las cuentas anuales, debida a fraude o error. Al efectuar dichas valoraciones del riesgo, el auditor tiene en cuenta el control interno relevante para la formulación por parte de la entidad de las cuentas anuales, con el fin de diseñar los procedimientos de auditoría que sean adecuados en función de las circunstancias, y no con la finalidad de expresar una opinión sobre la eficacia del control interno de la entidad. Una auditoría también incluye la evaluación de la adecuación de las políticas contables aplicadas y de la razonabilidad de las estimaciones contables realizadas por la dirección, así como la evaluación de la presentación de las cuentas anuales tomadas en su conjunto.

Consideramos que la evidencia de auditoría que hemos obtenido proporciona una base suficiente y adecuada para nuestra opinión de auditoría.

### Opinión

En nuestra opinión, las cuentas anuales adjuntas expresan, en todos los aspectos significativos, la imagen fiel del patrimonio y de la situación financiera de la Entidad DELWENDE, AL SERVICIO DE LA VIDA a 31 de diciembre de 2016, así como de sus resultados correspondientes al ejercicio anual terminado en dicha fecha, de conformidad con el marco normativo de información financiera que resulta de aplicación y, en particular, con los principios y criterios contables contenidos en el mismo.

Serrano 41 Auditores, S.L.  
Nº R.O.A.C. S0430

Javier Marco Cano  
Madrid, 17 de marzo de 2017



SERRANO 41 AUDITORES,  
S.L.

Año 2017 Nº 01/17/23680  
SELLO CORPORATIVO: 96,00 EUR

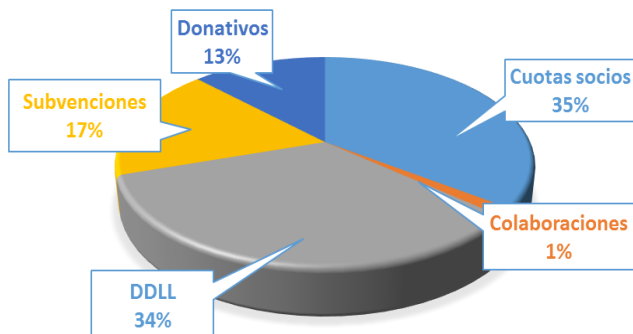
Informe de auditoría de cuentas sujeto  
a la normativa de auditoría de cuentas  
española o internacional

Avda. del Mediterráneo, 24 esc. D 6º A • 28007 Madrid • Tel.: (+34) 91 298 70 88 • Fax: (+34) 91 434 91 72  
E-mail: s41@s41auditores.com • www.s41auditores.com

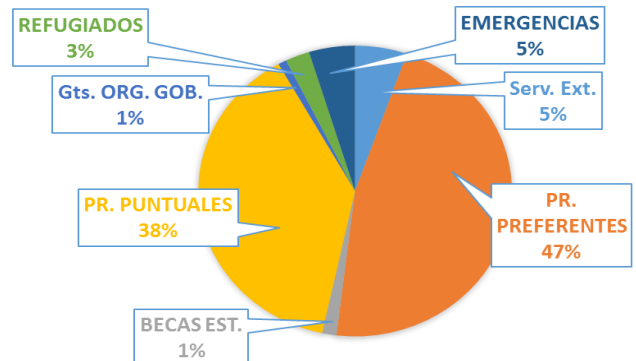
# PRESUPUESTO 2017

Ingresos	Presupuesto	% del Pr.	Gastos	Presupuesto	% del Pr.
<b>Cuotas socios</b>	<b>140.020,00</b>	<b>35,00%</b>	<b>Proyectos Preferentes</b>	<b>186.115,00</b>	<b>46,53%</b>
<b>Colaboraciones</b>	<b>5.000,00</b>	<b>1,25%</b>	XVII,PRF-1 Dedougou-Burkina Fasso	28.500,00	
<b>Delegaciones locales</b>	<b>135.000,00</b>	<b>33,75%</b>	XVII,PRF-2 Safané-Burkina Fasso	12.100,00	
<b>Subvenciones</b>	<b>70.000,00</b>	<b>17,50%</b>	XVII,PRF-3 Ouagadougou-Burkina F	13.100,00	
<b>Donativos</b>	<b>50.000,00</b>	<b>12,50%</b>	XVII,PRF-4 Atakpamè-Togo( C.Feme)	8.145,00	
<b>Ingresos financieros</b>			XVII,PRF-6 El Valle-Ecuador	19.830,00	
<b>Ingresos excepcionales</b>			XVII,PRF-7 Rio Cuarto-Argentina	23.000,00	
<b>Total Ingresos</b>	<b>400.020,00</b>	<b>100,00%</b>	XVII,PRF-8 Atakpamè-Togo(CMedS)	52.800,00	
			XVII,PRF-9 Quezon City-Filipinas	14.000,00	
			XVII,PRF-10 Cebù-Filipinas	14.640,00	
<b>Gastos</b>	<b>Presupuesto</b>	<b>% del Pr.</b>	<b>Proyectos Puntuales</b>	<b>153.965,00</b>	<b>38,49%</b>
<b>Servicios exteriores</b>	<b>21.500,00</b>	<b>5,37%</b>	2017, 250 Zilina-Eslovaquia	10.000,00	
Profesionales independientes	2.000,00		2017, 251 Linares-España	10.000,00	
Propaganda/publicidad	2.800,00		2017, 252 Huelva-España	10.000,00	
Secretaría y administración	400,00		2017, 253 Maputo-Mozambique	980,00	
Difusión y captación	7.500,00		2017, 254 Quito-Ecuador	20.680,00	
Correo	1.200,00		2017, 255 Ceilandia-Br.( SalarioCAC)	25.600,00	
Servicios bancarios	3.000,00		2017, 256 Ceilandia-Br.( Coleg.Cemar)	4.000,00	
Teléfono	1.250,00		2017, 257 Alto Hospicio-Chile	14.235,00	
Cuotas asociaciones	1.500,00		2017, 258 Leticia-Perù	3.000,00	
Alojamiento página web	400,00		2017, 259 Patacamaya-Bolivia	4.400,00	
Gastos Asambleas	150,00		2017, 260 Dedougou-Bur.F.( mob.inf)	1.850,00	
Seguro voluntariado	1.200,00		2017, 261 Dedougou-Bur.F.( pintar)	2.300,00	
Formación voluntariado	100,00		2017, 262 Caicara Orinoco-Venez.	3.400,00	
			2017, 263 Dedougou-Bur.F.(equi.inf)	4.500,00	
<b>Reemb.Gastos viaje Org.G</b>	<b>3.500,00</b>	<b>0,87%</b>	2017, MicroProyectos	15.020,00	
			2017, 264 Inhambane escolinha	24.000,00	
<b>Becas de Enseñanza</b>	<b>5.920,00</b>	<b>1,48%</b>	<b>Refugiados</b>	<b>10.020,00</b>	<b>2,50%</b>
El Valle-Ecuador	2.520,00		<b>Emergencias</b>	<b>19.000,00</b>	<b>4,75%</b>
Matola-Mozambique	3.400,00				<b>92,27%</b>
		<b>7,73%</b>	<b>Total Gastos</b>	<b>400.020,00</b>	<b>100,00%</b>

PRESUPUESTO INGRESOS 2017



PRESUPUESTO GASTOS 2017



## HIMNO DELWENDE

No tenemos en nuestras manos la respuesta al dolor del mundo,  
pero frente al dolor del mundo, tenemos nuestras manos.

Cuando el Dios de la historia venga,  
nos mirará las manos, nos mirará las manos.

DELWENDE AL SERVICIO DE LA VIDA,  
DELWENDE AL SERVICIO DE LA VIDA. (BIS)

Como un signo de los tiempos vive ya, DELWENDE,  
como cauce para ti de solidaridad.  
Para tender una mano a los hermanos más pobres,  
luchar por su desarrollo y potenciar su riqueza.  
Es la mejor inversión, al final de la vida sólo el Amor contará.

DELWENDE AL SERVICIO DE LA VIDA,  
DELWENDE AL SERVICIO DE LA VIDA. (BIS)

Es un reto para todos extender DELWENDE,  
una nueva cultura de solidaridad.  
Defender siempre la vida, sembrando paz y justicia,  
sin miedo a comprometernos para ayudar a vivir.  
Si somos consolación,  
El servir a quien sufre debe ser hoy nuestra opción.

DELWENDE AL SERVICIO DE LA VIDA,  
DELWENDE AL SERVICIO DE LA VIDA. (BIS)

**¡GRACIAS DELEGACIONES LOCALES, SOCIOS Y COLABORADORES!**

## PATROCINADORES

La labor que Delwende realiza no sería posible sin nuestros colaboradores. Voluntarios, socios, ayuntamientos, diputaciones, empresas, asociaciones, fundaciones, donantes individuales y colectivos apoyan nuestro trabajo mediante donaciones, subvenciones y otros diversos servicios. A todos ellos queremos agradecer su compromiso con los más desfavorecidos y su sensibilidad ante las desigualdades de nuestro mundo.





delwende  
*al servicio de la vida*

**Sede Social y administrativa:**

Plaza Madre Molas, 1 28036 Madrid

**Teléfono:** 646114430

**Página web:** [delwende.org](http://delwende.org)